

# 从商超之变看中国新市面

2023年

## 我国外汇市场运行稳中向好

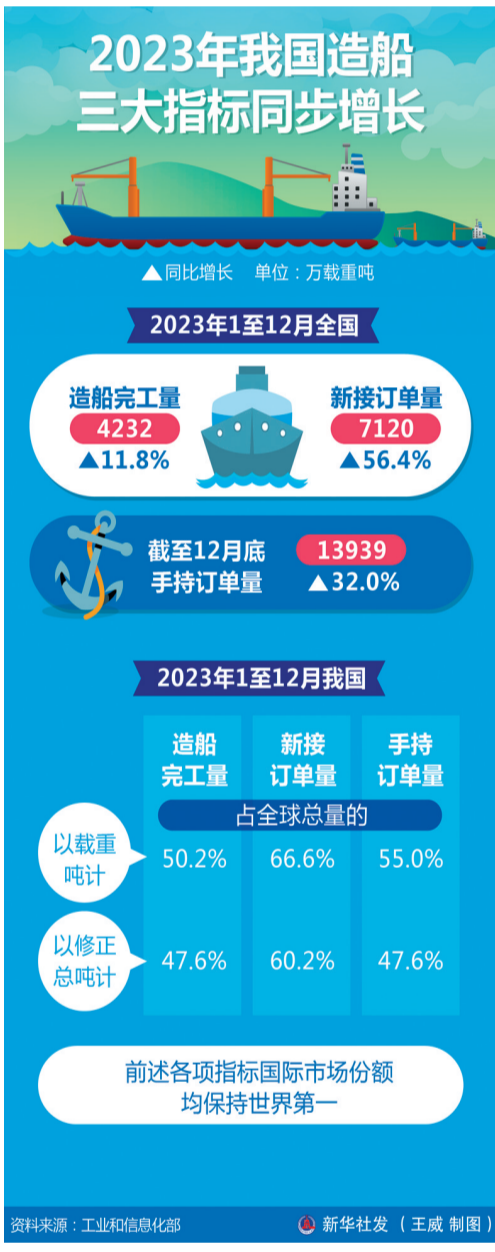
新华社北京1月15日电(记者刘开雄)“2023年我国外汇市场运行稳中向好,表现出较强韧性。”国家外汇管理局副局长、新闻发言人王春英15日表示,人民币汇率双向波动,2023年11月以来企稳回升,在合理均衡水平上保持基本稳定,汇率预期总体平稳;国际收支支持基本平衡,外汇储备2023年全年稳定在3.1万亿美元以上。

王春英是在当日就2023年外汇收支形势回答记者提问时作出上述表示的。

王春英介绍,2023年12月,企业、个人等非银行部门跨境收支顺差141亿美元,四季度以来逐月改善态势进一步巩固,12月结汇率和购汇率均与2023年前11个月的月均水平基本一致。

“货物贸易保持较高规模资金净流入,近期外资来华投资呈现积极向好态势。”王春英说,2023年12月货物贸易项下跨境资金净流入规模同比、环比分别增长12%和37%。同时,外资投资中国市场和配置人民币资产意愿稳步提升,11月增持规模为历史次高位,12月进一步净增持245亿美元,继续处于近两年高位;12月外商直接投资资本金净流入明显增加,净流入规模超百亿美元。

对于未来,王春英认为,我国不断巩固和增强经济回升向好态势,随着宏观调控组合政策发力显效,发展内生动力持续增强,外汇市场稳定运行的内部基础更加坚实。我国国际收支结构稳健,外汇市场韧性增强,参与主体更趋成熟,可以更好抵御和应对外部冲击风险。



## 全面推进“交叉执行”化解执行积案难案

新华社北京1月15日电(记者罗沙)记者15日从最高人民法院举行的全国高级人民法院院长会议获悉,最高法院2024年将在全国范围内有序推进交叉执行工作,更好发挥这一制度的效能,克服地方保护主义,化解执行积案难案。

交叉执行,就是通过法律规定的指定、提级执行,执行法院交互将本院部分难以执行的案件移交其他法院执行,加大执行工作力度,并形成有力监督,防止权力、关系、人情干扰,遏制滥用执行权以及执行腐败问题。

据悉,2023年10月最高法部署开展交叉执行工作试点以来,试点及部分主动开展工作的法院共提级、交叉执行案件8782件,取得实质性进展2645件,执行到位金额193.76亿元,攻克了一批大案要案和“骨头案”,营造了尊重法律、尊重裁判、尊重执行的良好氛围,取得重要阶段性进展。

最高法表示,在全国范围内有序推进交叉执行工作,要更加重视依靠党委领导、府院联动,形成攻坚合力。要完善交叉执行机制,针对比较难啃的重点“执行难”积案,可以考虑上级法院指定交由辖区执行力量更强的法院来执行。因种种原因长期未有效推进执行,可能存在明显地方保护主义或其他不当干预情况的,可以采取跨区域执行。上级法院发现原执行法院存在消极执行、拖延执行等执行不力情形,发现违纪违法问题线索的,应当严肃依法依规查处、追究责任。

年开始转型,蹚出一条社区商业发展之路。

面对更趋多元的消费需求,传统百货“千店一面”加速破局。

诞生于20世纪30年代的西单商场,即将迎来新一轮改造。此次更新改造后,这座西单商圈历史最久的地标建筑将摒弃传统百货模式,主打品质生活、运动健康、智能生活、文化传承。

“改造方案酝酿了两年,就是要根据市场特点想明白守住什么?创新什么?”西单商场总经理高少云说,“西单商场的文脉不能丢,要继续讲好西单故事、北京故事。”

“转型变革本身,就意味着机遇和红利。”尚喜平说,王府井集团旗下有长安商场、西单商场、北京百货大楼等多家传统商业,关键是结合不同区域消费群体差异特征,形成每一家门店独特的消费记忆点。

银发经济、健康经济、悦己经济、可持续经济……一个个细分垂直消费市场的不断涌现,是中国消费结构持续升级、空间不断扩大的生动写照。

2023年以来,通过一系列促消费“组合拳”,我国消费加快恢复,消费结构升级态势鲜明。2023年新新能源汽车销量为949.5万辆,占新车总销量逾三成;2023年中国电影总票房达549.15亿元;前三季度,居民人均服务性消费支出同比增长14.2%,占居民人均消费支出比重提升2个百分点,最终消费支出对国内生产总值增长的贡献率达83.2%,消费对经济增长拉动效应更加凸显。

“中国经济正在稳步向消费驱动型转型。”咨询公司麦肯锡的报告认为,未来5年中国市场零售额将增加10万亿元人民币,这将使中国成为全球最大单一增长市场,增量规模相当于当下印度、印尼和韩国零售额总和。

根据麦肯锡估算,2025年中国中高收入和高收入家庭数量有望达2.2亿户,2030年有望达2.6亿户。2025年,高收入城市数量预计达82个,到2030年达93个。不断推进的城市化和逐步提高的收入水平将持续拉动中国消费增长。

纵观美国、德国、英国、日本、韩国等经济体发展历程,这些国家人均国内生产总值突破2万美元时内需结构均表现出“内需主导、消费引领”的特征。

中国宏观经济研究院经济研究所副所长郭丽岩说,随着我国向中等发达国家迈进,我国消费率和内需占国内生产总值比重将不断提高,这将开启全面建设社会主义现代化国家新征程中我国培育和激发国内市场潜力的关键着力点。

“发挥超大规模市场和强大生产能力的优势”“推动消费从疫后恢复转向持续扩大,培育壮大新型消费”“稳定和扩大传统消费”“增加城乡居民收入,扩大中等收入群体规模,优化消费环境”……2023年底召开的中央经济工作会议作出长远部署。

一个潜力持续释放、不断转型升级的中国大市场,不断满足人民对美好生活的向往,为全球投资者带来更多机遇。

(新华社北京1月15日电 记者安蓓 于佳欣 谢希瑶 王悦阳 刘羽佳 王雨萧)

客人入场体验安全有序。

“雪场要有规划地进行雪具储备,合理‘削峰填谷’。一方面通过推出优惠套票等措施,让雪友在平时尽量满负荷运转;另一方面,通过网上预约、夜间分流等措施应对旺盛客流,有效增加翻板率,提升雪友接待量。”东北亚国际滑雪场营销负责人张硕峰说。

滑雪运动虽有一定专业性,但只要掌握基本要领,知晓雪场救援方式,就能为快乐“兜底”。在滑雪旺季,雪场医务人员适度增加医生数量,加强救援人员的专业培训,医务室的急救物资也需要进一步丰富。

牛凯迪表示,雪友在运动前,可提前了解雪场的救援流程和路线,方便在意外发生时最快得到准确救助,有条件的可在专业教练指导下练习。他建议,雪场可推出和在游泳馆考深水证类似的“高级道资质考核”,为想要挑战高级道的雪友做好服务和引导。

此外,广大雪友要做好滑雪前的基础功课。重庆市单板滑雪队主教练封先樵建议,要选择尺码合适、没有变形的雪鞋和雪板,穿戴好护具,切勿为追求漂亮而不戴正规的头盔,只戴软盔、鸭舌帽甚至绒帽;在雪道上摔倒后不能就地休息,要尽快移动到雪道边,以防被撞伤。

(新华社沈阳1月15日电 记者于也童 刘艺淳 李典 谷训 邢拓)

“市面”,观察经济活力的窗口。

消费在恢复中持续变革,线上零售蓬勃发力,中国成千上万的实体店、超市、便利店、购物中心正在经历前所未有的深刻变化。

近日,新华社记者走进市场开展调研,近距离观察中国实体零售的转型变革,探寻中国消费正在发生的时代变迁,力求揭示中国经济“市面”中蕴含的潜力、空间和活力。

兴奋的内在愉悦,是实体商业零售空间的价值优势所在。

中信证券研究报告指出,2022年5月至2023年10月,中国零售类门店数量占比下降10%,餐饮业、休闲娱乐、生活服务类门店数量占比则分别提升5%、2%和2%。近半年来,年轻消费、悦己体验、高端零售类门店逆势上扬。

更加注重消费质量,消费重心从商品消费转向服务消费,消费需求不断细分——王府井集团股份有限公司党委书记、总裁尚喜平这样总结中国消费结构正在发生的变化。

“人们追求美好生活的需求,是未来引领消费升级的主要方向。”他说。

西安曲江,大唐不夜城,浓浓古风让人仿佛“穿越”到千年前的长安城。

元旦小长假,西安旅游订单量同比增长395%。其中,曲江新区就迎来111.52万名游客,实现旅游综合收入5亿元。苏州市纳入省级监测点的景区共接待游客338.5万人次,同比增长284.1%,较2019年增长34.5%。

传统文化与商旅融合,带动商品和文旅消费交互升级,国货“潮品”消费快速崛起。

《华尔街日报》网站发文说:“中国买家正愈发转向本土品牌。”“国际品牌都在加大力度效仿中国本土的竞争者,例如拓展线上销售渠道,并设计融入中国文化元素的产品。”

记者采访的多家购物中心负责人表示,在商业三大元素“货、场、人”中,传统零售更多关注的是“货”和“场”,只要有好而全的产品,有好的商圈位置,就能获得成功;如今,新零售更多考虑从人的需求出发,借助大数据等新技术赋能,叠加文化、生活方式等元素,正在深刻改变传统商业的逻辑。

2023年8月,国家统计局首次对外发布服务零售额数据,涵盖交通、住宿、餐饮、教育、卫生、体育、娱乐等领域服务活动,成为中国消费转型的生动注脚。据统计,全国居民人均消费支出中,服务性消费占比已超40%。

将视线转向广大三四线城市和县域市场,更能感受中国市场的广阔和多元。

总部在河南许昌的胖东来超市,扎根许昌、新乡等当地市场,今年营业额收入预估超过100亿元。活跃在东北地区的比优特超市,年销售额超过50亿元。

中国连锁经营协会名誉会长裴亮说,县域商业发展的特征之一便是“一县一品”的区域独特性。在小镇交易市场中,产品服务绑定更为紧密。

据统计,我国县城及县级市城区人口占全国城镇常住人口约30%。远未得到充分开发的县域市场,吸引外资连锁机构加速布局。

2023年第三季度,星巴克在中国净新增门店326家,江西鹰潭、陕西商洛等均为首次开店。山姆在佛山顺德等地签约开设新店,在泉州晋江、

东莞寮步等地新店加快建设。

工银国际首席经济学家程实认为,重心下沉的市场与更新换代的需求将造就中国消费筑基的投资热点。预计我国人均服务性消费支出占消费总支出比重到2030年之后有望升至50%或以上。

### 新供应:引领需求

走进位于北京东三环的三源里菜市场,能感受到“国际范”和“烟火气”的交融碰撞。

这家菜市场不大,约130个摊位分布在一条170米长的通道两侧;却也不小,各类有品质的食材让人目不暇接。菜市场内开了一家咖啡馆,偶有艺术家在这里办展,有作家举行新书发布会,或是前来采购的小姐姐在这里啜上一杯云南咖啡。

在咖啡馆,记者遇见刚买完菜来打卡的一位“帆帆”的购物袋里,有玉米笋、花生芽、文昌鸡……她说,今天准备给朋友做椰子鸡,这里的食材品质好,所以常来。

菜市场,是一座城市最具烟火气的地方。近一段时间,越来越多年轻人到菜市场打卡,社交平台上关于菜市场的攻略笔记和浏览量大幅增长,一批“网红”菜市场应运而生。

消费端创新转型的另一面,是供应端的重构与变革。

盒马向全球延伸的供应链为消费者带来更多“新鲜味”:仅需48小时,从江苏连云港捕捞上来的鲜活梭子蟹就能出现在贵州贵阳的线下店;榴莲、椰青、火龙果等热带进口水果,在冬季也能保证供应不断档……

盒马有关负责人告诉记者,通过产地直采、包机直飞、打通绿色通道、以销定供、按需定制等方式,“用全球供应链做中国大市场”。

如果说“网红”菜市场通过跨界带来“新意”,生鲜超市通过打通链路带来“新鲜”,那么位于王府井大街的东安市场则是从源头端入手,用“新品”来顺应和引领消费。

开放通透的货柜,新式中国风视觉效果,设计师及潮流品牌……2022年1月,有约120年历史的东安市场重新改造后开业,转型为全球潮流买手店,网罗国际潮流品牌约400个,近半数首次进入国内市场。

“这次改造就是为了形成差异化竞争力,更好满足消费者个性化和细分需求,让东安市场这家老品牌时兴起来。”王府井集团自营管理部总经理、睿锦商品公司副董事长左静说。

中国市场无限广阔,对于供应商来说,挑战在于能否创造出有效供给,满足、激发乃至引领需求。

传统实体零售积极拥抱变革,新的消费场景加快孵化。

在湖北武汉,配置滑雪场和游乐场的武商梦时代成为新一代“网红”打卡地;杭州万象城的超市开设了杭书房;上海K11购物艺术中心打造的

## ——多地雪场走访观察

供应不足情况,还有的滑雪场没有头盔租赁服务,游客又没有提前准备,只能“硬滑”,存在风险。此外有游客反映,在一些热门滑雪场,滑雪区常常人满为患,根本不敢滑,雪场实际上容纳不下这么多人。

——雪场“软件”服务尚存不足。“今冬雪场接待人数比往年提高不少,但管理团队并没有扩大,只能临时聘用一些社会人员进行补充。”这个雪季不少雪场负责人遇到了相同的难题,“我们很难有效管理雪友,更没法一查看护具是否齐全。”

滑雪受伤一般要立即处理,然而不少雪场医务人员往往只配备一名医生和一辆救护车,医生大多都是附近定点医院医生轮值,医疗队伍流动性较强。“一对一做简单临时处理还好,遇到多名游客同时呼叫,还真有点忙不过来。”一名雪场医护人员告诉记者。

——部分雪友对滑雪运动认识不足。“太多初学者误入或有意识进入高级道,有时初学者不是自己摔伤,而是在高级道横冲直撞造成意外事故。”长春滑雪爱好者尹先生说。

据中国滑雪协会统计,目前在国

# 雪季沸腾如何安全又尽兴

为冰雪季新的趋势。

在“火炉”城市重庆,室内外雪场做到雪季和非雪季交替互补。全市目前已有8个室外滑雪场,2个室内滑雪场。

位于四川的峨眉山滑雪场星空营地项目负责人廖雯雯告诉记者,今年雪场冰雪项目进行了全面提升,在保留童萌乐园等热门项目基础上,新增雪地坦克、冰雪海盗船等配套娱乐项目,吸引了不少“新客”。

### 滑雪热背后这些短板要补齐

滑雪在冬季给人们带来无穷乐趣,但随着客流的激增,一些问题也开始显现。记者走访了解到,目前一些雪场硬件和软件亟待提升,在当前滑雪游客中,初学者较多,安全意识也有待进一步加强。

——雪场“硬件”设施短板显现。记者走访看到,在辽宁一些雪场,不仅缆车等待区排起长队,雪具租赁区的队伍更是一眼望不到头,不少雪友因此选择租用街边小摊的雪具,而许多小摊雪具未见品牌标识,质量无法保证。在四川一些雪场,存在雪鞋、雪具

## 生活观察

火热的冬季旅游让滑雪运动迎来新热潮。记者采访了解到,面对激增的客流,部分雪场的“硬件”设施和“软件”服务有待进一步提升,以更好地保证游客运动安全。

### 滑雪运动人气旺

“从成都直飞哈尔滨的机票,这几天一直在涨,太火了。”四川市民罗曼瑶计划最近去哈尔滨滑雪,预订机票时发现价格涨了不少。

这个冬天,黑龙江哈尔滨“冰雪之旅”异常火爆。据滴滴出行数据,去年12月中旬以来,哈尔滨附近滑雪场订单涨了近26倍。元旦假期过后,火爆情况依然延续。哈尔滨市文化广电和旅游局局长王洪新认为,即将到来的春节假日,预计将迎来新的客流高峰。

“冰雪旅游的火爆让更多人接触滑雪运动。”辽宁沈阳浑南区东北亚国际滑雪场负责人王孟盈说,“雪场目前平均每天接待游客近2000人,较以往有很大提升。”临近夜幕,吉林长春鹿山滑雪场度假区内大量雪友排着队等待缆车。度假区创始人王勇说,度假区自2011年开放夜场滑雪,从来没有这么火,现在每天接待近千人。

不仅有着天然“雪”优势的东北地区滑雪场客流量不断攀升,一些南方城市也不断布局雪场,“北雪南移”成