

“十四五”期间·海南

货物贸易进出口总值 **1.13万亿元**,较“十三五”期间增长**19.2%**
出口 **3792.8亿元**,增长**21.6%**
进口 **7524.2亿元**,增长**18.1%**



货物贸易规模:
2020年,**934.7亿元**
2025年,**2760亿元**
年平均增长**24.1%**,居全国第**4**位



有进出口实绩的外贸主体**5241**家,
较“十三五”增加了**2.9**倍

出口工业制品 **2712亿元**,较“十三五”增长**29.2%**,占出口总值的**71.5%**,提升了**32**个百分点

贸易伙伴 **230**个,与共建“一带一路”国家贸易额 **6086.5亿元**,增长**24.7%**,占全省外贸总值的**53.8%**,提升了**5.3%**



离岛免税购物金额从“十三五”期间的**647.9亿元**,增长到**1894.5亿元**,增长**1.9**倍;跨境电商进出口额从**7.9亿元**增长到**243.7亿元**,增长**29.8**倍



2025 年全省保税维修进口货值 **1027.5亿元**,维修货值位列全国第**2**位

本报1月23日讯(记者陈丽园 通讯员詹晨)记者从海口海关获悉,“十四五”期间,海南企业货物贸易进出口总值1.13万亿元,首次突破万亿元规模,较“十三五”期间增长19.2%。其中,出口3792.8亿元,增长21.6%;进口7524.2亿元,增长18.1%。

我省外贸量级跃升,增速居全国前列。“十四五”期间,海南货物贸易规模连续突破1000亿元、2000亿元两个千亿元关口,从2020年的934.7亿元提升到2025年的2760亿元,年平均增长24.1%,增速快于同期全国整体17个百分点,居全国第4位。其中,出口年均增长27.9%,快19.4个百分点;进口年均增长22.4%,快17.1个百分点。

经营主体活力迸发,民营企业成外贸主力军。“十四五”期间,海南货物贸易主体数量持续攀升,有进出口实绩的外贸主体数量达到5241家,较“十三五”增加了2.9倍。其中,民营企业5017家,增加3.3倍;进出口6706.9亿元,增长32.9%,占全省进出口总额的59.3%,所占比重较“十三五”提升了34.1个百分点。

商品结构优化,市场多元化步伐加快。“十四五”期间,海南企业出口工业制品2712亿元,较“十三五”增长29.2%,占出口总值的71.5%,提升了32个百分点。其中,机电产品等高附加值产品出口1438亿元,增长30.2%,占比提升24.6个百分点。

与此同时,海南外贸市场多元化步伐加快,贸易伙伴扩至230个,与共建“一带一路”国家贸易额6086.5亿元,增长24.7%,占全省外贸总值的53.8%,提升了5.3个百分点。其中,对非洲、中东、拉美等新兴市场保持着高速增长。

新业态蓬勃兴起,外贸动能持续积蓄。“十四五”期间,离岛免税、保税维修、跨境电商、租赁贸易等贸易新业态蓬勃发展,成为海南外贸新动能新引擎。离岛免税购物金额从“十三五”期间的647.9亿元,增长到1894.5亿元,增长1.9倍;跨境电商进出口额从7.9亿元增长到243.7亿元,增长29.8倍;保税维修产业从无到有,维修货物从飞机拓展到飞机发动机、汽车变速箱等,2025年全省保税维修进口货值1027.5亿元,维修货值位列全国第2位;租赁贸易从飞机进口拓展到船舶出口,租赁模式从普通租赁拓展到保税租赁,产业集群初具规模。

织密养老“服务网” 绘就银龄“幸福景”

(上接第一版)

服务优化升级 守护长者安康

清蒸鲈鱼、虾仁蒸蛋、蒜蓉炒肉……近日,午餐时段走进琼山区国兴街道综合养老服务中心,长者饭堂里香气四溢,各式菜品琳琅满目,长者们有序排队取餐、围坐用餐,温馨的氛围里满是浓浓的烟火气。

“这里可以唱歌、跳舞、做手工,逢年过节还会开展各种活动,比一个人在家待着有意思多了。”家住附近的李美华阿姨告诉记者,她每天中午都在这里的长者饭堂吃饭,菜品清淡可口,每天不重样,用餐还能享受政府补贴,可省心了。

“养老不离家”是许多老人的心愿。在龙华区金龙路王其显老人家中,一系列家庭养老床位设施设备让他和妻子张玉燕的居家养老生活更有安全感:厨房的燃气报警器实时监测隐患,床头的紧急按钮可一键联系家人和养老机构,沐浴椅让洗澡更安全舒适……“这些设施设备都是根据我们的需

求安装的,还给我们配了助听器、四角拐杖等。”张玉燕说,养老护理员会定时上门检查各项设施设备是否正常运行,并帮老人测血压、洗澡和收拾屋子等,“有了家庭养老床位,在家也能享受到养老院般的专业服务,方便又自在。”

一幕幕温馨场景,正是海口养老服务体系不断完善生动写照。近年来,海口聚焦老年群体实际需求,加快构建区、镇(街)、村(社区)三级养老服务网络,健全完善综合养老服务中心布局,持续推进家庭养老床位建设,按“一户一策”为老人家庭进行适老化、智能化改造,将“类机构”专业照护延伸至老人身边。

马俊介绍,下一步,民政部门将以6家新建区域性养老服务中心投用为契机,进一步织密“15分钟养老服务圈”,不断完善养老服务政策体系,加强养老服务人才队伍建设,持续提升养老服务的可及性与专业性,更好满足老年多层次多样化养老服务需求,让更多长者实现“养老在社区、享乐家门口”的幸福愿景。

封关·政策红利显现

海口将以“花”为媒、以“暖”相邀——

旅文体商齐发力 潮聚椰城迎新年

今年春节,海口将以“花”为媒、以“暖”相邀,推出千余场演艺、体育、节庆及促消费活动。通过全方位、多层次的优质产品供给与惠民举措,充分激发假日消费潜力,确保市民游客在椰城度过欢乐、充实、实惠的新春佳节。

□本报记者 祝勇

打造新场景 活动有看头

春节期间,海口将持续丰富文化市场供给,为市民游客奉上多元视听盛宴。

2026非遗音乐嘉年华将于2月7日至8日在海南长影奇幻乐园举办;40余场演出将在海口湾演艺中心、省歌舞剧院、省非遗展示中心等场馆上演,涵盖戏剧、音乐、亲子科普等类型。省博物馆、海南科技馆及海口各景区景点在春节期间将推出系列民俗、科普类活动。

2月4日至8日,第35届国际乒联一亚乒联盟亚洲杯将首次登陆椰城;3月19日至22日,2026年DP世界巡回赛·海南高尔夫精英赛将再度在海口观澜湖挥杆开赛。

今年,椰城多项品牌民俗活动将全面升级:第十八届海口万春会将走进海甸岛,汇聚文艺演出、民俗展演、街区巡游等多元内容,串联起古色古香的东坡老码头和充满烟火气的海大南门市,打造“古今相映、潮俗共融”的沉浸式文旅体验;2026年府城元宵换花周在延续传统装马匹、舞龙舞狮的基础上,融入换花舞、十三花神巡游等新潮形式;第二十五届海口洗夫人文化节将通过巡游、快闪等活动形式,构建“民俗+旅游”消费新场景,让市民游客在互动中

深切感受海口独特的民俗文化魅力。

同时,市旅行社协会面向全国游客推出“我到海口过大年”专项深度跟团游产品,紧密整合海口春节期间性价比突出的酒店、景区、本土美食与特色街区,“深度包装”琼北年味,让游客沉浸式体验原汁原味的海口新年。

消费享实惠 激发新活力

春节前后,海口商务部门联动主要商圈、餐饮企业、免税主体策划推出300余场形式多样、内容丰富的促消费活动,围绕“惠聚椰城·福马迎春”这一主题,打造“一区多场景、业态多特色、入眼皆年味”的新春消费盛宴。

全市主要商圈计划开展节日主题消费活动超200场。龙湖天街、东坡老码头、望海国际、骑楼老街都将举办新春主题系列活动或年货节。

此外,2026海南直播电商嘉年华暨网上年货节于1月6日至2月28日举办,通过百场直播、优惠券秒杀等形式,打造“云逛集市”消费场景,同步开展直播选品会、线下年货集市主题活动。

百家重点餐饮商户、老字号品牌及连锁餐饮门店,推出年夜饭外卖套餐、团圆小份菜、节日限定菜品等特色服务,开展“春节不打烊、服务不打折”专项行动。

1月22日,马上有“吉”海口吃鸡文化大赏暨海口年味美食荟活动在海口骑楼老街举办。

活动现场,海南老字号嘉年华同步启动,多款海口老字号美食集中亮相,20余个品牌带来琳琅满目的特色美食,并同步推出年夜饭优惠活动,逛、购、尝、订的一站式体验,让市民游客感受骑楼老街浓郁的烟火气,在鲜香滋味中体验琼味年俗。

本报记者 陈钰婷 康登淋 摄影报道

品特色美食 享琼味年俗



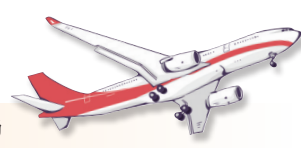
2026年春运我省预计发送旅客超2236万人次

春运期间

琼州海峡预计运送旅客超**466万人次**、车辆**117万台次**以上,同比分别增长**12%**和**10%**

民航旅客吞吐量预计达**817.5万人次**,同比增长**3.7%**,创历史同期新高

新能源车辆过海需求激增,预计运输量将突破**20万台次**,占比超**17%**



6项措施
保障春运安全有序

- 强化统筹部署
- 优化运力配置
- 强化风险防控
- 提升服务品质
- 加强宣传引导
- 强化应急值守

本报1月23日讯(记者吴雨倩)2026年春运将从2月2日持续至3月13日,共计40天。作为海南自贸港封关后的首个春运,今年春运期间,我省预计综合运输发送旅客量将达2236.8万人次,同比增长5.3%以上。

全岛封关后,海南旅游、商贸、探亲等出行需求持续释放。其中,琼州海峡预计运送旅客超466万人次、车辆117万台次以上,同比分别增长12%和10%;民航旅客吞吐量预

计达817.5万人次,同比增长3.7%,创历史同期新高。值得关注的是,新能源车辆过海需求激增,预计运输量将突破20万台次,占比超17%,成为今年春运的新增长点。

省交通运输厅有关负责人介绍,今年春节前后返乡高峰集中在腊月二十六至腊月二十九(2月13日至2月16日),节后返程高峰从正月初五持续至正月十六(2月21日至3月4日),学生流、务工流、旅游

流相互交织,琼州海峡、机场、高速公路运输压力显著增加。春节前后琼州海峡易出现大雾天气,海上阵风、强对流天气可能影响运输畅通。为高质量答好春运“考卷”,交通运输部门联合相关部门重点推进强化统筹部署、优化运力配置、强化风险防控、提升服务品质、加强宣传引导、强化应急值守等6方面工作,确保春运期间交通运输安全有序。

本报1月23日讯(记者吴雨倩)1月23日,记者从2026年春运综合运输服务保障工作新闻发布会上(第一场)获悉,春运期间,针对出岛高峰叠加极端天气可能出现的车客待渡情况,海口市将重点通过优化交通组织,严格落实预约制,开展暖心服务等3个方面进行保障。

2026年春运船票已于1月19日开始预售,我市将继续严格执行车辆预约过海机制,明确“提前不超过2小时进港”规则,降低集中到港的车客流量。同时,采取“客货分离”进港的方式,避免出岛客、货车流交叉,保障港区周边市政道路交通顺畅。

同时,我市将组织志愿服务和港口企业服务队为旅客提供应急物资保障、信息咨询、交通引导等服务。

强化暖心服务
守护春运出行